

# HORVÁTH GYULA CSABA: A 18. SZÁZADI MAGYAR FŐMÉLTÓSÁGOK CSALÁDI KAPCSOLATI HÁLÓZATA

Történetírásunk hagyományosan egy új hivatali főnemesség megjelenését látja a 18. századi Magyarországon.<sup>1</sup> Amely szerint a hagyományos, régi arisztokrácia Mária Terézia uralmától kezdve egyre inkább kivonult a valós hatalommal, de ezzel egyre több szakértelmet követelő munkával is járó főméltósági címek viseléséből, és helyüket egyre inkább egy új, professzionális, a birtokos köznemességből kiemelkedő réteg vette át, vagy legalább is megjelent mellette. Kovács Ágnes – az udvari méltóságokat, valamint a főispánokat is bevonva – az alapján vizsgálta a kérdést, hogy a tisztségviselők rendelkeztek-e arisztokrata címmel, és ez alapján megállapította, hogy valójában nem történt társadalmi változás, hiszen továbbra is főnemesek töltötték be a méltóságokat.<sup>2</sup> Szijártó István és Cserpes Tünde közelmúltban megjelent tanulmányukban megpróbálták ezen a túlzottan egyszerűsítő képen finomítani, és a méltóságviselők főrendi címeinek régiségét vizsgálva elemezték a kérdést.<sup>3</sup> Ők ez alapján úgy találták, hogy, bár a régi arisztokrácia sokáig tartotta pozícióit, az „örségváltás” Mária Terézia uralmának a végén illetve II. József uralkodása alatt bekövetkezett.

Tanulmányomban én egy kissé másként próbálok közeledni a problémához. A legfelsőbb hatalmi elit családi, rokoni–házassági összefonódását vizsgálom, illetve ennek alakulását a század folyamán. Azt próbálom kideríteni, hogy ez a csoport mennyire zárt össze, mennyire volt belterjes, és ez hogyan változott 1700-tól 1800-ig, illetve az egyes szereplők hogyan viszonyultak a csoport egészéhez, valamint a többi tagjához. Ez, az előbb említettekkel szemben egy jóval dinamikusabb változó, a házasságok révén ez a kapcsolat az idő során egyre szorosabbá válhat, de további megerősítések híján el is halványodhat. Nem annyira az elit tagjainak társadalmi háttérét, hanem az elit belső struktúráját próbálom elemezni.

Az, hogy a társadalmi–politikai–gazdasági elitet rokoni kapcsolatok hálója köti össze, közismert tény. Azonban ennek megállapításán túl, nem szokás jobban megvizsgálni a kérdést. Rokonság és rokonság között pedig nagy különbségek vannak, tanulmányom ezeket a különbségeket próbálja meg összehasonlíthatóvá és statisztikailag elemezhetővé tenni, ennek segítségével elhelyezni az egyes szereplőket a rokoni körben. Magyarországon először Fügedi Erik tett nagyszabású kísérletet a késő középkori magyar arisztokrácia rokoni–házassági

---

<sup>1</sup> Vörös Károly: „A társadalmi fejlődés fő vonalai” In: Ember Győző – Heckenast Gusztáv (szerk.): *Magyarország története, 1686–1790.* (Pach Zsigmond Pál (főszerk.): *Magyarország története tíz kötetben*, 4. kötet) Akadémiai Kiadó, Budapest, 1989. 682–683. old.

Wellmann Imre: „Az udvari ember” In: Wellmann Imre (szerk.): *Barokk és felvilágosodás*, (Domanovszky Sándor (szerk.): *Magyar művelődéstörténet*, 4. kötet), Budapest, 1941. 293. old.

<sup>2</sup> Kovács Ágnes: "A 18. századi országos tisztségviselők és a főispánok névjegyzékének társadalomtörténeti tanulságai" in Angi János és Barta János (szerk.): *Emlékkönyv L. Nagy Zsuzsa 70. születésnapjára*, Multiplex Media - DUP, Debrecen, 2000 66-83. old. „Ha mindezek után választ akarunk kapni arra a fentebb megfogalmazott kérdésre, hogy ti. tükrözi-e a 18. századi országos tisztségviselők archontológiája az arisztokrácia térvesztését, határozott nemmel kell felelnünk. Az a tény, hogy az arisztokrácia összetétele megváltozott, nem érinti a megállapítás érvényességét, mivel a bárói, grófi cím a 18. században is többet jelentett pusztán formálisánál. A báróvá, gróffá lett személyek a rangemlést követően már nem a bene possessionatus rétegét képviselték, következésképpen közéleti tevékenységükben sem lehet a vármegyei birtokos nemesség politikai emancipálásának bizonyítékát látni. Mint ahogy társadalmi emelkedésükben sem, hiszen a főnemességnek a korábbi századokban is a köznemesség volt a legfontosabb utánpótlási bázisa.” 74-75. old.

<sup>3</sup> Cserpes Tünde – Szijártó M. István: „Nyitott elit? A magyar főméltóságok a 18. században” in *Századok* CXLIV(2010)/5. 1225-1238. old.

kapcsolatainak feltérképezésére.<sup>4</sup> Jelenleg pedig egy OTKA által támogatott projekt kutatja a 16-17. századi magyar arisztokrácia családi kapcsolatrendszerét a teljesség igényével.<sup>5</sup> A 18. századi arisztokratáink, elsősorban a Pálffyak és a Batthyányak rokoni kapcsolatairól H. Balázs Éva írt röviden a tizkötetes Magyarország Történetében.<sup>6</sup> Mária Terézia vezető elitjének családi kapcsolatairól az 1992-ben újrainduló Turulban jelent meg egy rövid elemzés, sajnos azonban ez kimerül abban, hogy az egyes családok mely más családokkal álltak házassági kapcsolatban.<sup>7</sup>

Cikkem egyben módszertani kísérlet is, célja kidolgozni egy olyan rendszert, amely segítségével a rokoni-házassági kapcsolatok mérhetővé illetve egzakt módon összehasonlíthatóvá válnak. A szempontok: egyszerűség, minél kevesebb fajta kapcsolat felvitelével létrehozni a rokoni hálót – így szükség esetén könnyen rögzíthetők újabb fajta kapcsolatok is –, másrészt distinkciót tenni a fiági és leányági rokonság között.<sup>8</sup> A magyar nemesség társadalmi alapegysége az azonos őstől fiágon leszármazók összessége, amelyet a témában úttörőnek számító Fügedi Erik „klánnak” nevezett el.<sup>9</sup> Én is a „klánokon” belüli fiági leszármazást választottam a kapcsolatok alapegységének, amit 1-es értékkel jelöltem.<sup>10</sup>

A „klánok” között házasságok révén jön létre a kapcsolat. Fontosnak tartottam, hogy a leányági leszármazás ne legyen azonos értékű a „klánon” belülivel, hiszen azt a kortársak sem tekintették annak. Ugyanakkor nem akartam egy elvben ugyanolyan közeli kapcsolatnak önkényesen más értéket választani. Így végül úgy döntöttem, hogy a leányági leszármazást nem jelölöm, hanem csak a „klánok” közötti házassági kapcsolatot.<sup>11</sup> Amit az is alátámaszt, hogy a korabeli felfogás a nőknek még a reprodukcióban is csak másodlagos szerepet tulajdonított,<sup>12</sup> ahogy Werbőczy írta: „Pater enim generat, mater autem formam solum generandi dat, et praestat”.<sup>13</sup> Házasságnál elvben a nőnek egyes értékű kapcsolata van a férjéhez illetve az apjához is. Én végül is a kapcsolatháló alapjául szolgáló mátrixba nem vettem fel a nőket, hanem közvetlenül 2-es értékkel jelöltem a férj és az após kapcsolatát. Erre módszertanilag lehetőséget adott az a tény, hogy a nőknek ekkoriban nemcsak nemzés, hanem a házasság során is másodlagos, alávett szerepet tulajdonítottak, inkább voltak tárgyai, mint alanyai a frigynek, míg a valós megegyezés após és vő<sup>14</sup> között történt. A módszertani okokon túl, azonban praktikus szempontok is vezéreltek. A mátrix méretét így jelentősen, exponenciális mértékben le lehetett csökkenteni, ami komolyan lerövidítette a meglehetősen bonyolult számítások idejét.

E két kapcsolati érték alapján, minden más kapcsolat is leírható. A kapcsolatok értéke minden egyes közbeiktatott „klánnál” plusz egyel nő a hasonló fokú tisztán fiági rokonsághoz képest.<sup>15</sup> Azzal, hogy „klánközi” kapcsolatoknál nem az anyai leszármazást, hanem a

<sup>4</sup> Fügedi Erik: *A 15. századi magyar arisztokrácia mobilitása*, Statisztikai Kiadó Vállalat, Bp, 1970

<sup>5</sup> <http://archivum.piar.hu/arisztokrata/> Utolsó letöltés 2011-03-27. A netes adatbázis használata sajnos kissé nehézkes, az egyes rekordokat nem kötik össze linkek.

<sup>6</sup> H. Balázs Éva: "Régi és új arisztokraták az államapparátusban" In: Ember Győző – Heckenast Gusztáv (szerk.): *Magyarország története, 1686–1790.* (Pach Zsigmond Pál (főszerk.): *Magyarország története tíz kötetben*, 4. kötet) Akadémiai Kiadó, Budapest, 1989. 897-904. old.

<sup>7</sup> Kállay István: "A vezető-elit családi kapcsolatai Mária Terézia korában" in *Turul* 1992 18-26. old.

<sup>8</sup> A rokoni kapcsolatháló elemzések általában egyenlő értékkel kezelik a fiági (apai) és leányági (anyai) rokonságot. Lásd White, Douglas R. et al: „Analyzing Large Kinship and Marriage Networks With Pgraph and Pajek” in *Social Science Computer Review* XVII(1999)/3 245-274. old.

<sup>9</sup> Fügedi Erik: *Az Elefánthyak*, Magvető, Budapest, 1992 21. old.

<sup>10</sup> Az adoptálást nem vettem figyelembe.

<sup>11</sup> Ráadásul több feleség esetén az anya személye sokszor nem állapítható meg egyértelműen.

<sup>12</sup> Fügedi Erik: *Az Elefánthyak*, Magvető, Budapest, 1992 30. old.

<sup>13</sup> HK I. 7. 3. § „Mert az atya a nemző, az anya pedig a nemzés alakját adja meg.”

<sup>14</sup> Esetleg a másik após

<sup>15</sup> Egy egyszerű példával: az apai nagybácsi-unokaöcs kapcsolatra 3-at kapunk a távolság értékének, míg az anyai nagybácsi-unokaöcs kapcsolatra pedig 4-et.

házasságot vettem alapegységnek, természetesen nem(csak) a vérségi kapcsolatot, hanem a kánonjog által annak azonos fokúnak tekintett<sup>16</sup> – az angolok által „in law” utótaggal jelzett – fiktív rokonságot is figyelembe vettem. A kapcsolatokat egy mátrixban rögzítettem a UCI-net 6 nevű program segítségével, amely elvégezte az egyes személyek közötti legrövidebb út számításokat.

A következő kérdés két személy rokoni-házassági/családi kapcsolataként kapott számértékelése. A (katolikus) kánonjog a IV. lateráni zsinat óta a negyedfokú rokonságot tartotta a házasodhatóság határának, ennél közelebbi rokonság esetén már diszpenzációra volt szükség a frigy megkötéséhez.<sup>17</sup> Abszolút fiági leszármazás esetén mindkét ágon negyedfokú rokonság esetén 8-at kapunk a kapcsolat értékének, míg abszolút leányági leszármazás esetén ez a szám 14. 8-as érték alatti kapcsolatot célszerű tehát szoros rokonságnak venni, 8 és 14 között egy átmeneti zóna lenne, 14-től pedig a távoli rokonság.

Vizsgálatom a 18. század<sup>18</sup> valós hatalommal bíró, világi, országos főméltóságaira terjedt ki. Melyek is ezek a méltóságok? Ebben a kérdésben Szijártó Istvánnak és Cserpes Tündének a már említett, a 18. századi országos főméltóságokat vizsgáló tanulmányához igazodtam.<sup>19</sup> A nádor,<sup>20</sup> az országbíró, a bán, a tárnokmester, a királyi kancellár, a kamara elnök<sup>21</sup> és a személynök. A vizsgált főméltóságok közül csak egy személyt, Acsády Ádám kancellárt nem sikerült felvinnem a kapcsolathálóra.<sup>22</sup>

A magyarországi családi kapcsolatok feltérképezéséhez elsősorban Nagy Iván<sup>23</sup> és Szluha Márton<sup>24</sup> munkáit használtam, a külhoniakéhoz pedig Miroslav Marek<sup>25</sup> és Leo van de Pas<sup>26</sup> családtörténészek internetes adatbázisait használtam fel. De természetesen más, kevésbé átfogó munkákkal is dolgoztam. A méltóságviselőkhöz pedig Fallenbüchl Zoltánra támaszkodtam.<sup>27</sup>

A vizsgált személyeket két nagy társadalmi csoportba soroltam. A régi hatalmi elitbe tartozóknak azokat vettem, akiknek a fiági felmenői között volt főnemes vagy országos

---

<sup>16</sup> Roszner Ervin br: *Régi magyar házassági jog*, Franklin-Társulat, Budapest, 1887 202-203. old. A világi jognak is a része lett.

<sup>17</sup> Erdő Péter: *Egyházjog*, Szent István Társulat, Budapest, 2003 430. old. 73. § 9 a  
Roszner Ervin br: *Régi magyar házassági jog*, Franklin-Társulat, Budapest, 1887 192. old.  
Ezt a világi jog is átvette: HK I. 107. 1. §

<sup>18</sup> Egész pontosan az 1700. január 1. és 1799. december 31. közötti intervallum.

<sup>19</sup> Cserpes Tünde – Szijártó M. István: „Nyitott elit? A magyar főméltóságok a 18. században” in *Századok* CXLIV(2010)/5. 1225-1238. old.

<sup>20</sup> A Habsburg-házi nádorokat, illetve a szintén uralkodó házakból származó helytartókat, Lotaringiai Ferencet és Szász-Tescheni Albertet nem vontam be a vizsgálatba.

<sup>21</sup> Ideszámítottam a kamara élén különböző (alelnöki, királyi biztosí, adminisztrátori) címeikkel álló idegen származású tisztviselőket, Otto Christoph Gottlieb Volkrát, Ludwig Albrecht von Thavonat-Thavont és Johann Andreas von Viechter de Gruebet. Úgyszintén számításba vettem a kamara és a helytartótanács egyesítésének ideje alatt, 1785 és 1790 között a helytartótanács első alelnökeit is, akik a kamarai ügyeket intézték kincstartói címmel. Ők egyébként más főméltóságaik révén egyébként is benne voltak a vizsgálandók körében.

<sup>22</sup> Acsády anyja Szegedy Magdolna volt. A Szegedyek házassági kapcsolatban álltak a Majthényiekkel és a Festeticsekkel, azonban Magdolnát nem sikerült elhelyezni a családfán.

Petrák Mihály: *Acsády Ádám veszprémi püspöksége 1725-1744*, Veszprém, 1949 5. old.

Balogh Gyula: *Vas vármegye nemes családjai*, (reprint) Heraldika, Budapest, 1999 1. old.

Szluha Márton: *Vas vármegye nemes családjai*, Heraldika, Budapest, 1999 1. old.

<sup>23</sup> Nagy Iván: *Magyarország családai címerekkel és nemzedékrendi táblákkal I-XIII*, Pest, 1857-1868.

<sup>24</sup> Szluha Márton: *Vas vármegye nemes családjai*, Heraldika, Budapest, 1999.

Szluha Márton: *Liptó vármegye nemes családjai*, Heraldika, Budapest, 2000.

Szluha Márton: *Nyitra vármegye nemes családjai I-II*, Heraldika, Budapest, 2003-2005.

<sup>25</sup> <http://genealogy.euweb.cz/> Utolsó letöltés 2011-03-27

<sup>26</sup> <http://www.genealogics.org/index.php> Utolsó letöltés 2011-03-27

<sup>27</sup> Fallenbüchl Zoltán: *Magyarország főméltóságai*, Maecenas, Budapest, 1988.

főméltóság.<sup>28</sup> A hatalmi elitbe újonnan felemelkedetteknek pedig azokat, akik nem rendelkeztek ilyen ősökkel.

Mindenkit figyelembe véve, a főméltóságok egymással való rokoni-házassági mutatóinak (a század legvégén) 9,824, ha viszont a szórás kiküszöbölése érdekében a modust<sup>29</sup> vesszük figyelembe, akkor ez az érték 7,7. Ha a régi hatalmi elitből valókat nézzük, az ő átlaguk 8,55, a modulus pedig 7,7. Látható tehát, hogy a régi hatalmi elit modusa határozza a teljes vizsgált sokaság modulusát is, aminek oka a másik csoporttal szembeni jóval nagyobb számuk, és rokoni-házassági mutatóiknak jóval kisebb szórása.<sup>30</sup> Az újonnan felemelkedettek többiekhez viszonyított átlagát vizsgálva 11,8-at kapunk, ami durván harmadával rosszabb a régi elit hasonló átlagánál. A modulusuk viszont 13, így náluk ez az érték rosszabb az átlagnál. Jobban megfigyelve három csoportot különíthetünk el az újonnan felemelkedettek között. Az első a 10-es érték körül, de inkább alatta szóródik, a második 12-es, a harmadik pedig a 14-es körül, ez utóbbi erős felfele szórással. Majd ismét egy pillantást vetve a teljes vizsgált sokaságra, jól láthatóan elválík egymástól a két csoport, a régi elit alul egy viszonylag vastag vonalat alkot, és néhány átfedéstől eltekintve felettük a kisebb számú új elit jóval kiterjedtebb halmaza.

Ha csak a régi elit tagjainak az egymáshoz való viszonyát nézzük, akkor az átlag 6,77, a modulus pedig 6,23 lesz, vagyis az egyik érték durván kettővel, a másik másféllel javult, az egyes személyek átlagainak szórása pedig négyük kivételével 6 és 8 között van. Mondhatni nagyon szoros rokoni kapcsolatban álltak egymással.<sup>31</sup> Ha az újonnan felemelkedetteket vizsgáljuk meg ugyanígy, kissé romló értéket kapunk az átlagra (12,73) és kissé javulót a modulusra (11,79). A szórás mértéke is csökken kissé, az alsóbb értékek kárára.<sup>32</sup> Az így kapott értékekben és arányokban persze semmi meglepő nincs,<sup>33</sup> de jó kiindulópontot nyújt az egyes személyek értékeinek elhelyezéséhez, az időbeli változások nyomon követéséhez, illetve az esetleges későbbi összehasonlításokhoz.

Az összes méltóságviselő közül egy Esterházy, Ferenc tárnokmester helyezkedik el a rokonsági háló középpontjában, vagyis rokoni-házassági kapcsolatai révén ő áll az összes vizsgált méltóságviselő közül a legközelebb a többihez.<sup>34</sup> Ez, a családnak a XVIII. századi magyar társadalomban elfoglalt helyzetét tekintve, a legkevésbé sem meglepő. A gróftól szoros rokoni szálak fűzték a főméltóságok nagy részéhez, fia volt Ferenc bán, a testvére József országbíró, a nagybátyja Pál nádor. A veje volt Batthyány Ádám tárnokmester, másik vejének, Batthyány Tivadarnak az apja Lajos nádor, az apósa volt Pálffy János nádor. Emellett közeli kapcsolatba került néhány újonnan felemelkedett főméltósággal is. Egyik unokáját, Máriát,<sup>35</sup> Niczky Kristóf országbíró fia, István vette el, míg egyik unokahúga, szintén Mária, Fekete György országbíró fiának, Jánosnak a felesége lett. Érdekes viszont, hogy a régi, törzsökös arisztokráciából származókat figyelembe véve, egy másik Esterházy, Imre kancellár<sup>36</sup> a sereghajtók közé tartozik, csak Batthyány Károly bánnak – az ő helyzete

<sup>28</sup> A kettő általában egybe esett, kivéve Balassa Ferenc bánt, akinek csak főméltóságok és Koháry István országbírót, akinek csak főrendek voltak az egyenes ági apai felmenői között. A családi kapcsolatokat nézve kettejük helyezésük a legrosszabb a régi elit tagjai közül.

<sup>29</sup> Egész pontosan az egyes méltóságviselők többiekhez viszonyított rokoni-házassági mutatói átlagainak a modulusát.

<sup>30</sup> Gyakorlatilag, két kivételtől eltekintve, 7 és 10 között szóródik az egyes személyek átlaga.

<sup>31</sup> Ha a nagyon rossz értékekkel rendelkező Balassát kivesszük innen, az átlag 6,32-re, a modulus 5,55-re módosul, a szórás pedig 5 és 9 közé kerül (de a túlnyomó többségük 5 és 7 között marad).

<sup>32</sup> Egyikük átlaga se kerül 10 alá.

<sup>33</sup> Bár a régi elit főméltóságainak ennyire szoros összefonódása talán mégis.

<sup>34</sup> A többiekkel való rokoni-házassági mutatójának számtani átlaga 7,245.

<sup>35</sup> Fiának, Ferenc bánnak a leányát.

<sup>36</sup> A család ifjabb cseklézi ágához tartozott.

Gróf Eszterházy János: *Az Eszterházy család és oldalágainak leírása*, Esterházy Miklós, Budapest, 1901. 239. old.

még érdekesebb –, Koháry István országbírónak és Balassa Ferenc bánnak rosszabbak a mutatói. Ez jól mutatja, hogy a sok ággal rendelkező régi arisztokrata familiáknál, az azonos családhoz tartozás nem jelent hasonló pozíciót egy rokoni kapcsolathálóban. Imre kancellárnak azért legalább még a többi Esterházy a legközelebbi rokona a főméltóságok közül.<sup>37</sup> Nem így van viszont már a szintén két ághoz tartozó Erdődyeknél. Itt a másik ág tagjai bizony jóval távolabbi rokonok, mint sok más főméltóság.

Különleges helyzete van a testvérpárnak, Batthyány Lajos nádornak és Károly bánnak. Ugyanis annak ellenére, hogy fivérek, több mint húszhelyezésnyi különbség van közöttük. A helyzet oka, hogy Károly hiába nősült háromszor, nem tudott velük új kapcsolatokat létrehozni. Első neje, Maria Anna Barbara a Waldstein családból származott. Nejének rokonai ugyan több magyar familiával is házassági kapcsolatba kerültek – unokatestvére, Johann Wenzel a Pálffyakkal, másodfokú unokahúga, Anna Maria a Serényiekkel, másodfokú unokaöccse, Franz a Csákyakkal, nővérének, Reginának a sógornője, Ernestine von Löwenstein pedig szintén a Serényiekkel – ezen a szinten azonban eme kapcsolatok, már túl távolinak bizonyultak.<sup>38</sup> Második hitvese, Theresia von Strattmann családjának nem voltak magyar kapcsolatai, azt leszámítva, hogy nagynénje, Eleonore von Strattmann nem volt más, mint Károly herceg anyja.<sup>39</sup> Károly harmadik házassága pedig még inkább a családon belül maradt, ugyanis unokahúgát, Batthyány Annát vezette oltár elé. Bár kilenc gyermeke is született, egy sem érte meg a felnőttkort,<sup>40</sup> így frigyeik révén általuk sem lehetett új kapcsolatokat kiépíteni. Károly tehát leginkább fivérének, Lajoson keresztül került legközelebbi kapcsolatba a többiekkel, így hozzá képest közel kétszer rosszabb átlagértéket kapott, ami a betömörödött mezőnyben ilyen nagy helyezésbeli különbséget eredményezett.

Az újonnan felemelkedettek közül Grassalkovich Antalé a legjobb helyezés, amit egyértelműen közismert házassági politikájának köszönhetett. De nem sokkal marad el tőle Niczky Kristóf sem, köszönhetően elsősorban szoros, sógori kapcsolatának Jankovich Antal tárnokmesterrel és Fekete György országbíróval, illetve annak, hogy fiát, Jánost sikerült hozzáadnia Esterházy Ferenc bán leányához, a már említett Ferenc tárnokmester unokájához. Már az alap táblázatból is jól látszik, hogy az újonnan felemelkedők – legalább is egy jó részük – szoros házassági kapcsolatot épített ki egymással – időben ez jött létre korábban – illetve gyermekeik és unokáik révén a régi hatalmi elit legfontosabb képviselőivel. Azok, akik ezt nem tették meg, a lista hátsó részére szorultak. Mint Esterházy Imre kancellárnál és Batthyány Károly bánnál már láttuk, hiába tartozott valaki származása révén a régi hatalmi elitbe, ha a többi családdal való kapcsolatot nem erősítették meg házasságokkal újra és újra, könnyen eltávolodhattak tőlük. A legekleatásabb példája ennek Balassa Ferenc bán esete, akinek egyenes ági apai felmenői között hiába találunk horvát bánt és erdélyi vajdát, a családnak az az ága, amelyből ő származott, nem tartotta a kapcsolatot frigyek révén a hatalmi elit többi családjával, és mivel ő maga nem házasodott meg, ezt a kapcsolatot nem is tudta újjáéleszteni. Így a lista legvégére szorult, a homo novusok közül is csak ketten, Mattyasovszky László kancellár<sup>41</sup> és Szécsen Sándor kamaraelnök kerültek nála is jobban perifériára rokoni-házassági kapcsolataik alapján.

Érdemes kitérni a kamara élén álló három idegen születésű főméltóságra is. Ők ugyan mind a lista hátsó felében helyezkednek el, de a 35. helyen álló Ludwig Albrecht von Thavonat-Thavon nemcsak Balassa Ferencet, hanem Koháry Istvánt is megelőzi a régi

---

<sup>37</sup> Leszámítva Ferenc bánt, akinél közelebbi kapcsolatban áll Csáky Zsigmond tárnokmesterrel.

<sup>38</sup> A Serényiek, valamint a Pálffyak ezen ága nem adtak főméltóságot, az említett Csáky leány viszont Zsigmond tárnokmester unokája volt.

<sup>39</sup> Vagyis unokatestvér házasságról van szó.

<sup>40</sup> A rokonházasságokat látva ez nem meglepő.

<sup>41</sup> Mattyasovszky, katolikus püspök lévén úgyszintén nem házasodott meg, és természetesen gyermekei sem születtek.

hatalmi elibe tartozók közül. Ő hitvese, Jakusith Polixéna révén Koháry István országbíró sógora lett, leányai pedig Keglevich László és József grófhoz, valamint Koháry Andrásához, István országbíró unokaöccséhez mentek hozzá.<sup>42</sup> Látható tehát, hogy Thavonat elsősorban a Koháryakon keresztül kapcsolódott be a magyar hatalmi elitbe, mégis jobb helyezést szerzett, mint a család tagja, Koháry István országbíró. Ennek leginkább az az oka, hogy Koháry maga nem nősült meg, gyermekei sem születtek, így a többi családdal leginkább unokaöccsei és unokahúgai révén keresztül került kapcsolatba, és ezek egyikével – ezek szerint a legfontosabbal – Thavonat közelebbi kapcsolatba került, mint maga Koháry István. A 42. helyen álló Otto Christoph Gottlieb Volkra már jóval lazábban kapcsolódik a magyar arisztokráciához, hitvese, Maria Eleonora Mollart, Pálffy János Antal özvegye volt.<sup>43</sup> Úgyszintén csak egy ponton kapcsolódik a magyar arisztokráciához a 47. helyezett Johann Andreas von Viechter de Grueb, az ő leánya Szunyogh János György grófhoz ment feleségül.<sup>44</sup> Jól látható tehát, hogy a magyar köznemességből felemelkedettekhez hasonlóan ők is keresték a kapcsolatot a régi magyar arisztokráciával, de ez csak egy, illetve Thavonat esetében két nemzedékre szólt.

Ennek kapcsán érdemes pár szóval megemlékezni a magyar arisztokráciának a külhoniakkal kötött házasságairól. Elsőre látásra úgy tűnhet, hogy ezzel eltávolodtak a hazai főnemességtől, és történetírásunk ezt hajlamos is tényként kezelni,<sup>45</sup> pedig nem feltétlenül volt így. Például Pálffy Lipót József leányát, Mária Leopoldinát, Frantisek Ferdinand Kinsky cseh főkancellárhoz adta feleségül, aki ezzel lett Batthyány Lajos nádor sógornője. Úgyszintén Pálffy Miklós országbíró felesége Maria Anna Althann volt, akinek fivére, Michael Johann Erdődy Kristóf – György Lipót országbíró fia, János kamaraelnök öccse – sógora volt, az ő fia, Michael Franz pedig Batthyány Mária Eleonórát, az előbb említett Lajos nádor unokáját vette el. Pálffy Pál nádor fia, János Antal Johann Wenzel von Waldsteinhez adta az egyik leányát, az ő fia, Franz Csáky Jozefát vette el, míg leányuk, Maria Josepha a Pálffyak másik ágához tartozó Lipóthoz ment hozzá. A már említett Thavonat leányoknak a két Keglevich gróffal kötött házassága pedig a Keglevich család két távoli ágát kapcsolta össze sógorság révén. A Keglevicheknél maradván, az 1709-ben elhunyt Zsigmond Alois von Limburg-Sturumhoz adta hozzá a leányát, az ő gyermekük Maria Amalie pedig Esterházy János Károly hitvese lett.

A példák még hosszan sorolhatók,<sup>46</sup> azt hiszem azonban, hogy a legszemléletesebben Koller Ferenc személynök esete mutatja, hogy a külhoni arisztokráciával való házasság nem feltétlenül jelent eltávolodást a hazai nemességtől. Koller osztrák eredetű hivatalnok családból származott, apja szerzett magyar nemesi címet. Nyitra vármegyében volt birtokuk, de nem igazán tudtak rokoni kapcsolatokat kialakítani a helyi birtokos nemességgel, és ugyanez mondható el Koller első frigyéről is.<sup>47</sup> Második házasságát, nem sokkal halála előtt, viszont

<sup>42</sup> Dr. Johann Baptist Witting: *J. Siebmacher's grosses und allgemeines Wappenbuch IV. Band 4. Abt. Niederösterreichischer Adel 2. Abteilung S-Z*, Verlag von Bauer und Raspe, Nürnberg, 1918. 326. old.

<sup>43</sup> A három közül viszont ő az egyetlen, akinek már gyermekkorától megvolt a magyar kapcsolata, bár meglehetősen távoli és nem vérrokoni. Mostohaanyjának, Maria Clara Trauttmansdorffnak ugyanis Pálffy leány volt a nagyanyja, unokatestvére, Johanna Beatrix Trauttmansdorff pedig Erdődy Sándor kamaraelnökhöz ment hozzá 1693-ban, pont ahhoz, aki követte Volkrát a kamara élén 1709-ben.

Dr. Johann Baptist Witting: *J. Siebmacher's grosses und allgemeines Wappenbuch IV. Band 4. Abt. Niederösterreichischer Adel 2. Abteilung S-Z*, Verlag von Bauer und Raspe, Nürnberg, 1918. 473. old.

<sup>44</sup> Dr. Johann Baptist Witting: *J. Siebmacher's grosses und allgemeines Wappenbuch IV. Band 4. Abt. Niederösterreichischer Adel 2. Abteilung S-Z*, Verlag von Bauer und Raspe, Nürnberg, 1918. 454. old.

<sup>45</sup> H. Balázs Éva: "Régi és új arisztokraták az államapparátusban" In: Ember Győző – Heckenast Gusztáv (szerk.): *Magyarország története, 1686–1790.* (Pach Zsigmond Pál (főszerk.): *Magyarország története tíz kötetben*, 4. kötet) Akadémiai Kiadó, Budapest, 1989. 897-904. old.

<sup>46</sup> Szoros magyar kapcsolatai voltak az Abensberg-Traun és Stubenberg családoknak is.

<sup>47</sup> Egy bizonyos Koller Erzsébet, Adelffy János helytartósági tanácsos neje lett, a leányuk, Anna Mária Brunswik Antal grófhoz ment hozzá. Az ő leánya, Franciska 1782-ben ment hozzá báró Révay Pál septemvirhez, fia József

már az idegen arisztokráciához tartozó Maria Dominika von Orsini-Rosenberg<sup>48</sup> hercegnővel kötötte. És annak ellenére, hogy az Orsini-Rosenberg családnak ezen kívül nem is volt közvetlen kapcsolata a magyar nemességgel, mégis a rajtuk keresztüli közvetett kapcsolat elégnék bizonyult Koller számára, hogy listánkon ne az utolsó helyen végezzen, hanem még hatan utána kerüljenek.

A csoport időbeli változásait szemlélve a XVIII. század folyamán, azt láthatjuk, hogy az egyes személyek többiekhez viszonyított mutatójának átlaga fokozatosan javul, az összátlagot (a születés vagy házasság által) az újonnan belépők egy picit le – illetve egész pontosan fel – rontják, majd az ő értékeik is elkezdnek javulni. Pontdiagramok sorozatán át nézve a folyamatot, leginkább hulló hópolyhekre hasonlítanak, amelyek aztán egy szinten vastag réteggé tömörülnek. Ez a leírás a régi elitből érkező főméltóságra illik legjobban,<sup>49</sup> de többé-kevésbé az újonnan érkezettekre is.

Társadalomtörténeti szempontból nyilván ez utóbbi csoport az izgalmasabb. Milyen rokoni háttérrel érkeztek, hogy alakultak rokoni-házassági kapcsolataik a többi újonnan felemelkedettel, illetve hogyan tudtak betagozódni maguk a régi hatalmi elit tagjai közé. Munkahipotézisként azt feltételeztem, hogy a köznemesség viszonylag széles tömegéből<sup>50</sup> érkeztek, pályájuk elején egymással kimutathatatlan vagy elenyészően távoli rokoni kapcsolatban álltak, és miután saját tehetségükre hagyatkozva felemelkedtek, családjukat elsősorban a régi hatalmi elitből származókkal igyekeztek összeházasítani, és a többi újonnan felemelkedettel is leginkább csak ezeken a frigyeken keresztül kerültek kapcsolatba.

Ha csak a köznemesi közegekből felemelkedettek egymás közötti kapcsolatainak időbeli alakulást vizsgáljuk, azt láthatjuk, hogy ezek kezdetben meglehetősen távoliak, értékük durván 20 és 23 között mozog. 1710-re a mutatók értékei jelentősen javulnak, viszont erős szórást mutatnak 14 és 21 között. 1740-re ismét ugrásszerű javulás következik be, a legjobb mutatókkal rendelkezők értékei a 13-at közelítik, zömük 16 alatt marad, és csak a legrosszabbak lépik túl kicsivel a 18-at. Innentől kezdve a rokoni-házassági mutatók értékei egyenletesen javulnak<sup>51</sup> és az értékek közötti szórás is egyre kisebb lesz. 1800-ra a többség családi kapcsolati mutatójának értéke 10 és 14 közé kerül, és csak egynek emelkedik 16 fölé.<sup>52</sup> Ez a folyamat még inkább szembetűnő lesz, hogyha a vizsgálatból kihagyjuk a kamara élén állt három idegen származású vezetőt, akik a magyar főnemességgel való házasságaik révén kerültek fel a hálózatra, illetve Kollert, aki pedig idegen arisztokráciába házasodott.<sup>53</sup> Így 1800-ra az újonnan felemelkedett főméltóságok egymással való kapcsolati mutatóinak értéke már kivétel nélkül 10 és 14 közé esik.

Az egyes személyek rokoni-házassági kapcsolatainak időbeli alakulását megvizsgálva elsősorban azt látni, hogy az újonnan felemelkedettek nagyobbik fele már a születésétől fogva kapcsolatban állt a többiekkel, sőt a régi hatalmi elit tagjaival is, igaz velük tényleg csak elenyészően távoli kapcsolatban. A többiek pedig saját, illetve néhány esetben testvéreik házassága révén kapcsolódtak be ebbe a körbe. Ők többnyire valamilyen szempontból kívülről érkezettek a többiekhez képest. Thavonat, Viechter és Koller idegen származású,

---

országbíró pedig 1782-ben vette el Majthényi Mária Annát. Azonban ezt az Erzsébetet nem sikerült elhelyezni a Koller családfán.

Szluha Márton: *Vas vármegye nemes családjai*, Heraldika, Budapest, 1999. 1. old.

Szluha Márton: *Nyitra vármegye nemes családjai* I. Heraldika, Budapest, 2003. 122-123. és 618-621. old.

<sup>48</sup> Stájer eredetű család, és nevén kívül nincs sok köze az itáliai Orsinikhez.

A. M. Hildebrandt: *J. Siebmacher's grosses und allgemeines Wappenbuch IV. Band 8. Abt. Der Kärntner adel*, Verlag von Bauer und Raspe, Nürnberg, 1879. 18-21. old.

<sup>49</sup> Főleg, hogyha az újonnan felemelkedett kapcsolataikat figyelmen kívül hagyjuk.

<sup>50</sup> Amely akkor is elég széles, hogyha csak a Bene Possessionatust értjük is alatta.

<sup>51</sup> Csak Szécsen belépése ront egy picit a helyzeten.

<sup>52</sup> Szécsen Sándor

<sup>53</sup> Ez a különbség igazán a század második felében mutatkozik meg.

Horváth-Simonchich, Jankovich és Szécsen Horvátországból, Száraz György Erdélyből érkezett. Szvetics, bár nemes, Kőszeg polgári-patríciusi közegéből való.<sup>54</sup> Az egyetlen kivétel a magyar köznemes Ürményi.<sup>55</sup> Csak néhányan vannak azok, akik már a következő generáció, vagyis gyermekeik révén kerülnek kapcsolatba a többiekkel. Ilyen Viechter és Szécsen, illetve részben Száraz György, aki neje által még csak nagyon távoli kötődéseket tudott létrehozni, leánya házasságig az ő rokonsági mutatói a legrosszabbak.

Azok az újonnan felemelkedettek, akik a század elején viseltek főméltóságot, meglehetősen távoli kapcsolatban álltak egymással, illetve a régi elit tagjaival is. Rokoni mutatóik az idő előrehaladtával ugyan javulnak, de nem jelentősen. Az egyetlen kivétel Klobusiczky Ferenc, aki végül összességében a 31., az újonnan felemelkedetteket nézve pedig az 5. helyre került. A következő, Horváth-Simonchich János a 39. helyet tudta megszerezni az 51-ből.<sup>56</sup> Ugyancsak a század elején működött a három idegen kamarai vezető, akik csak a magyar főnemességgel létesítettek kapcsolatokat, így a többi újonnan felemelkedettel csak rajtuk keresztül kerültek kapcsolatba. A helyzet Grassalkovich Antal karrierjével párhuzamosan változott meg. Ő is születésétől kezdve kapcsolatban áll a többiekkel, de ez nagyon távoli, rokonsági mutatóinak átlaga 1700-ban épphogy 20 alatt van,<sup>57</sup> és ez, bár folyamatosan javul, Száraz György belépéséig a legalacsonyabb mind közül. Az első jelentős előrelépést 1730-ban tette, ekkor két korábbi személynökkel is szorosabb kapcsolatba került, Klobusiczkyval, akinek az unokáját vette el, illetve Száraz Györggyel. Száraz, aki közvetlen elődje volt a személynöki méltóságban, ekkor vele állt legközelebbi kapcsolatba, rokonsági mutatójuk 8 volt. Az 50-es években, gyermekeinek a régi arisztokráciába való beházasítása révén pedig a végső áttörés is megtörtént, és ekkora már neki lettek a legjobb rokoni mutatói az újonnan felemelkedettek közül. Közben, a 40-es években már megjelent a főméltóságok között az újonnan felemelkedettek új generációja, Fekete György vezetésével. Az ő rokonsági mutatóinak alakulása is hasonló Grassalkovichéhoz. Születésekor ez az érték 18,5 körül volt, ő is Esterházy Pál nádorral állt a legközelebbi kapcsolatban. Az idő előrehaladtával a mutató szépen javult, majd a 60-as években megtörtént az áttörés, az arisztokráciával való összeházasodás.

A 70-es években megjelent a főméltóságok között anyai féltestvéreinek, Csúzy Juliannának a fia, Végh Péter. Véghnek így egyértelműen Feketével volt a legszorosabb kapcsolata a születésekor, míg Esterházy Pál nádor a második helyre szorult. A 80-as évek további köznemesi háttérű főméltóságai közül, Niczky Fekete sógora volt, míg Jankovich Fekete unokahúgát vette el, emellett Niczkynek is a sógora volt. Ürményi és Szécsen egymással került a legközelebbi kapcsolatba 6-os értékkel testvéreik és gyermekeik házassága révén, a következő legközelebbi kapcsolatuk az aktív méltóságviselők közül pedig Niczkyvel volt 10 (Ürményi) illetve 12-es (Szécsen) értékkel.<sup>58</sup>

A 90-es évek újonnan kinevezett köznemesi főméltóságai közül Nagy Végh Péterrel (2) állt a legközelebbi kapcsolatba, aki a nagynénjét vette el, illetve hozzáadta leányát, valamint

<sup>54</sup> Családja több kőszegi főbírói is adott és házassági kapcsolataik is a többi főbírói családdal voltak.

Szluha Márton: *Vas vármegye nemes családjai* Heraldika, Budapest, 1999 152-153. old.

<sup>55</sup> Őt a vele foglalkozó szakirodalom is bármiféle rokoni háttér nélkül érkezőként írja le (Domanovszky Sándor: "Ürményi József perszonális kegyvesztése" in Lukinich Imre (szerk): *Emlékkönyv Dr. Gróf Klebersberg Kuno negyedszázados kulturpolitikai múltjára emlékére születésének ötvenedik évfordulóján*, Budapesti Hirlap, Budapest, 1925. 531-540. old.), de mivel régi nyitrai nemesi családról van szó, könnyen lehet, hogy ez inkább a családtörténet feldolgozatlanására írható.

<sup>56</sup> Thavonat a 35. helyre került.

<sup>57</sup> Érdekes, hogy ekkor Esterházy Pál nádorral állt a legközelebbi kapcsolatban, vele a rokonsági mutatója 14 volt.

<sup>58</sup> Az összes 18. századi főméltóságot nézve Ürményinek ekkor 9-es volt a kapcsolata Horváth-Simonchichsal illetve 10-es Hunyadyval.



Ürményivel (3), akinek a fia, Miksa ebben az évtizedben vette el Nagy leányát.<sup>59</sup> Szentiványi és Majláth egymással volt a legközelebbi kapcsolatban (7).<sup>60</sup> A régebbi főméltóságokat nézve, Szentiványi sógora, Sándor Károly, Száraz György személynök unokáját, Rudnyánszky Júliát vette el, apósa, Sándor Ferenc pedig Hunyady Juditnak, Hunyady László személynök unokahúgának volt a sógora.<sup>61</sup>

Ezek a változások jól leképezik, hogy egyrészt a század elején újonnan felemelkedő főméltóságok még kimondottan távoli családi kapcsolatban álltak egymással, míg később ez már a kapcsolathálóhoz újonnan – többnyire már a születésükkel – csatlakozó köznemesi származásúakra egyre kevésbé jellemző. Másrészt a kezdetben magas kapcsolati értékekkel rendelkező újonnan felemelkedettek az idők folyamán nemcsak a régi elittel, hanem egymással is meglehetősen szoros kapcsolatokat építettek ki, sőt némelyiküknél ezek voltak az erősebbek. Végül visszatérve a vizsgált teljes sokaságra. Összességében megállapítható, hogy a század elején élesen elkülönültek egymástól a viszonylag jó kapcsolati értékekkel rendelkező régi elit tagjai, és a nagyon távoli kapcsolatokkal bíró újonnan felemelkedettek. 1800-ra ez az éles elkülönülés eltűnt, és jókora átfedés mutatható ki a két csoport kapcsolati értékei között. Ezek az értékek mindkét csoportnál jelentősen javultak, és a szórásuk is határozottan kisebb lett. Ezek az eredmények azt mutatják, hogy a hatalmi elit a 18. század végére jóval összezártabba vált, mint amennyire a század elején volt.

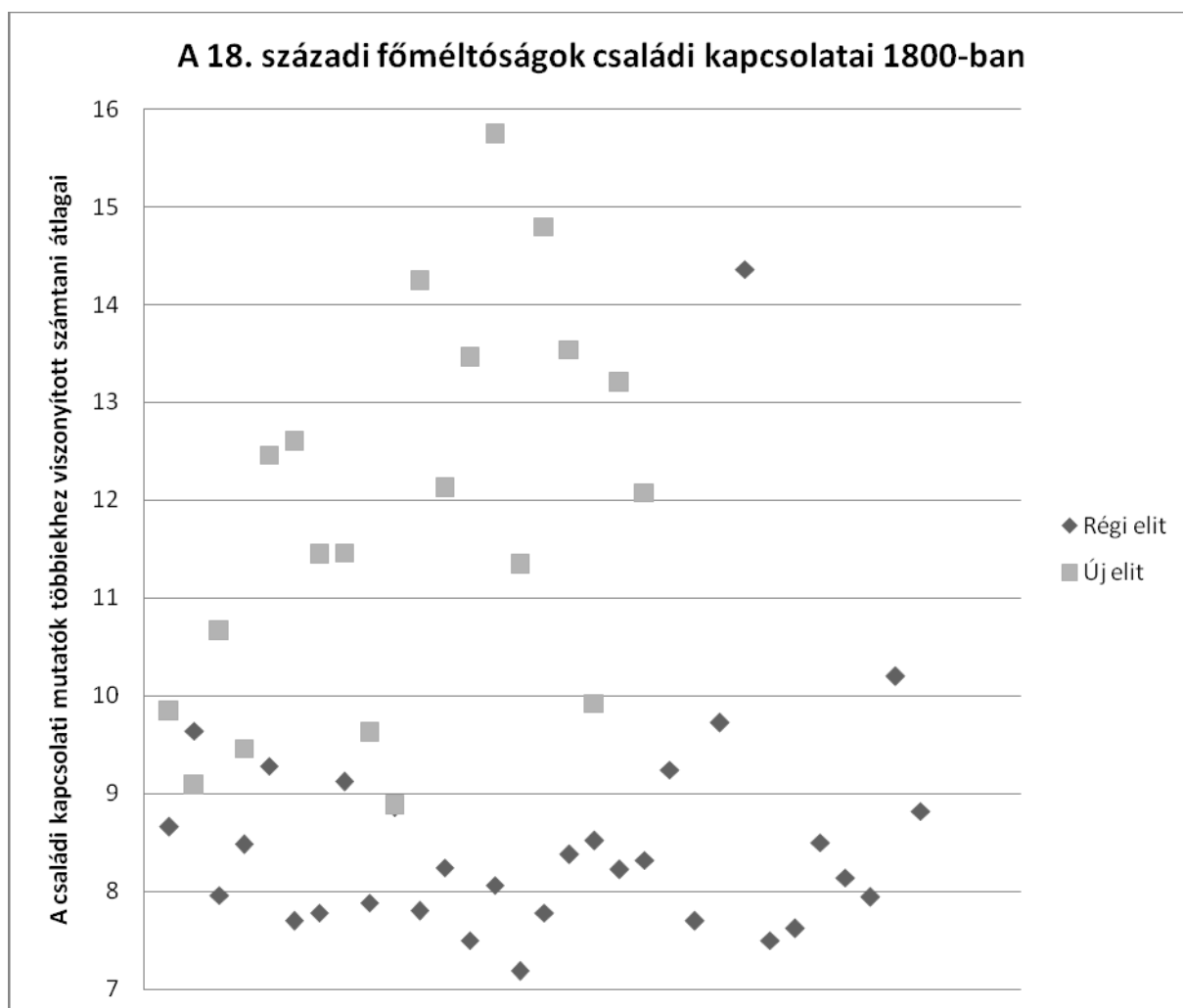
---

<sup>59</sup> A család a Niczkyekkel is régi, bár viszonylag távoli rokonságban állt, Nagy József személynök másodfokú nagybátyja, Ferenc Niczky országbíró másodfokú nagynénjét, Borbálát vette el.

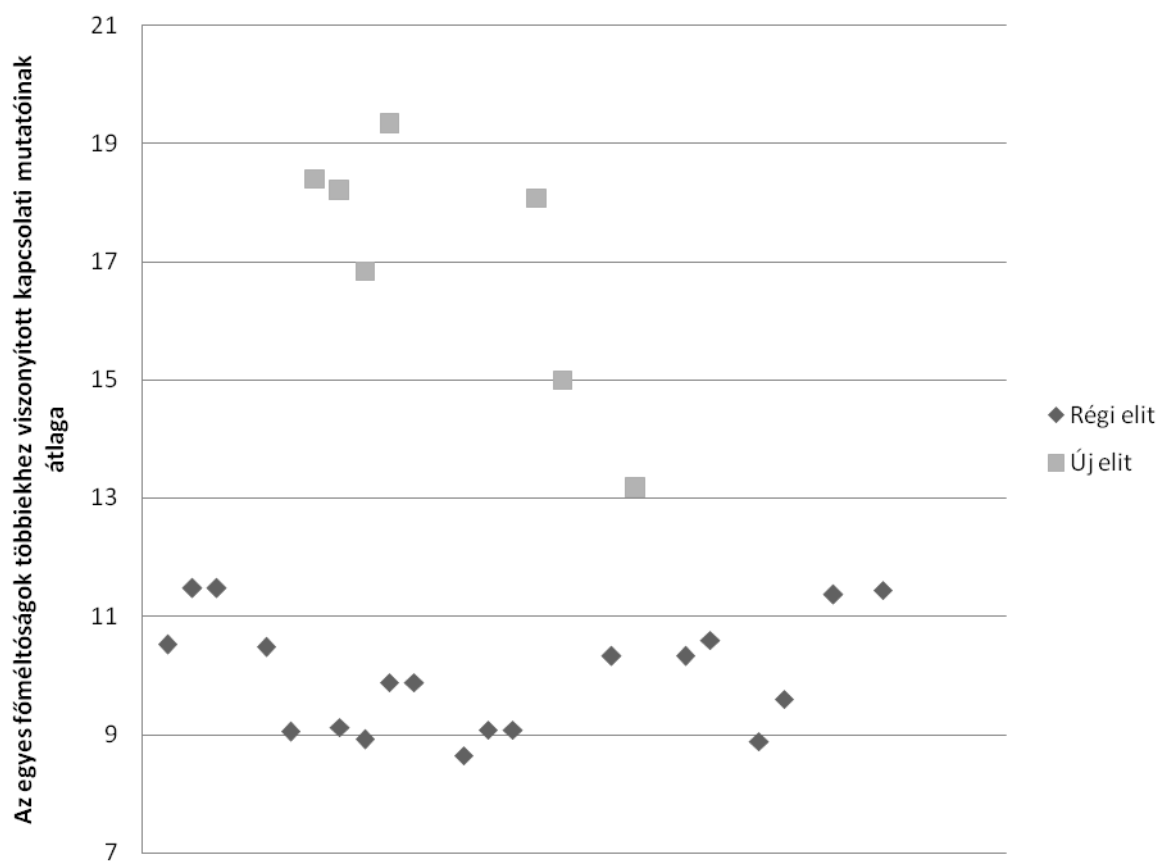
<sup>60</sup> Szentiványi unokatestvére, János Majláth sógora volt a Bossányiakon keresztül, illetve Szentiványi neje, Sándor Karola unokahúga volt Bossányi Károlynak, Majláth apósának.

<sup>61</sup> Sándor Ferenc másodfokú nagynénje, Sándor Anna pedig Hunyady László személynök felesége volt.

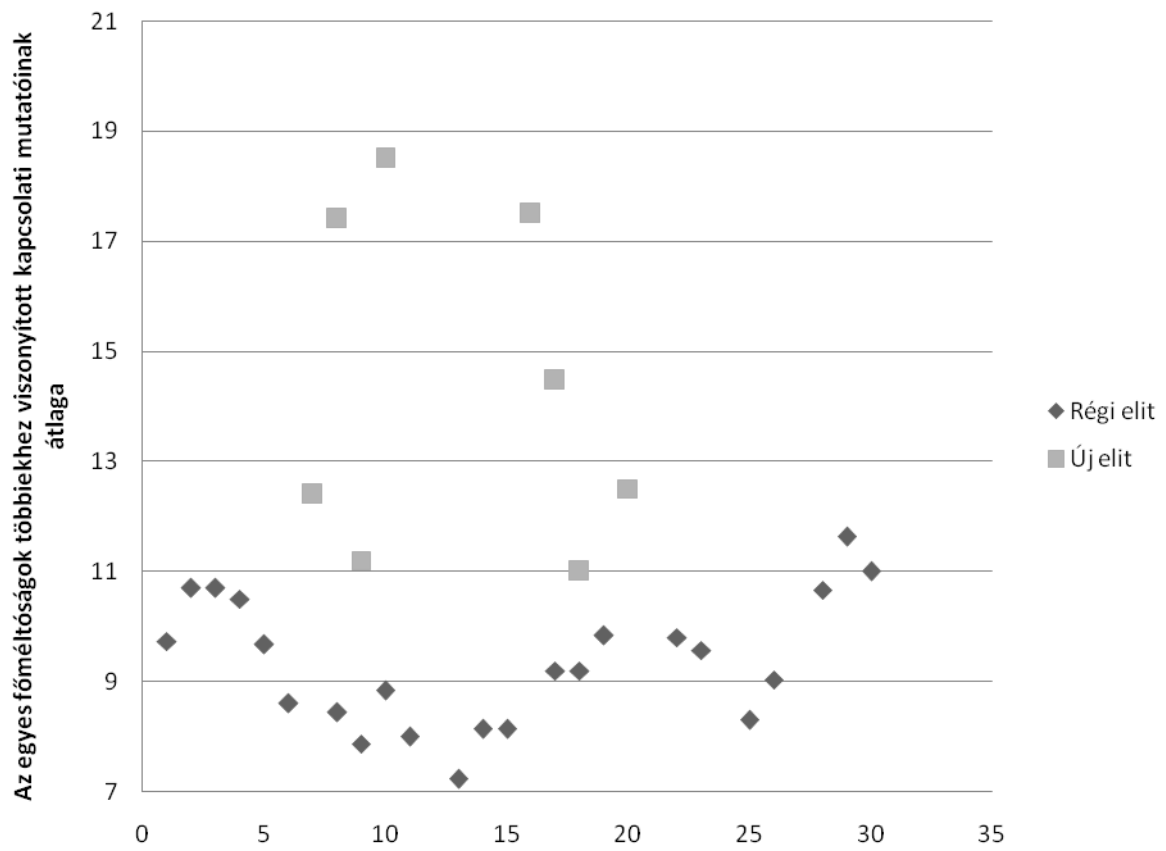
A 18. századi főméltóságok egymáshoz viszonyított családi kapcsolatai szerinti helyezése		
Helyezés	Név, Tisztség	Átlag
1	Esterházy Ferenc tárnokmester †1754	7,244898
2	Csáky István országbíró †1700	7,510204
3	Esterházy Pál nádor †1713	7,530612
4	Csáky Zsigmond tárnokmester †1738	7,653061
5	Pálffy János bán, országbíró, nádor †1751	7,734694
6	Erdődy Sándor kamaraelnök †1729	7,755102
7	Erdődy János bán †1806	7,836735
8	Erdődy György Lipót kamaraelnök, országbíró †1759	7,836735
9	Esterházy Ferenc kancellár, bán †1785	7,836735
10	Erdődy Kristóf Antal kamaraelnök †1704	7,897959
11	Illésházy József tárnokmester, országbíró †1766	8,020408
12	Batthyány Lajos nádor †1765	8,102041
13	Esterházy József bán, országbíró	8,102041
14	Illésházy Miklós gr kancellár †1723	8,204082
15	Pálffy Miklós országbíró, nádor †1732	8,244898
16	Erdődy Nepomuk János kamaraelnök †1789	8,306122
17	Pálffy Miklós kancellár, országbíró †1773	8,387755
18	Nádasdy Lipót tárnokmester, kancellár †1758	8,408163
19	Csáky János tárnokmester, országbíró †1795	8,489796
20	Batthyány Ádám tárnokmester †1784	8,55102
21	Nádasdy Ferenc bán	8,571429
22	Batthyány Ádám bán, országbíró †1703	8,66
23	Zichy Károly József kamaraelnök, országbíró †1826	8,816327
24	Erdődy László Ádám kancellár †1736	8,877551
25	Grassalkovich Antal személynök, kamaraelnök	8,877551
26	Niczky Kristóf kamaraelnök, tárnokmester, országbíró	9,102041
27	Erdődy György tárnokmester, országbíró †1713	9,142857
28	Draskovich János †1733	9,265306
29	Pálffy Károly kancellár †1816	9,306122
30	Fekete György személynök, országbíró	9,489796
31	Klobusiczky Ferenc személynök	9,612245
32	Esterházy Imre kancellár †1745	9,734694
33	Batthyány Károly József bán †1772	9,816327
34	Végh Péter személynök, tárnokmester, országbíró †1802	9,857143
35	Ludwig Albrecht von Thavonat †1719	9,938776
36	Koháry István gr, országbíró †1731	10,20408
37	Jankovich Antal kamaraelnök, tárnokmester	10,65306
38	Nagy József személynök †1801	11,34694
39	Horváth-Simonchich János br személynök	11,42857
40	Hunyady László személynök	11,42857
41	Szvetics Jakab gr személynök	12,10204
42	Otto Christoph Gottlieb Volkra Kamaraeln †1734	12,12245
43	Szentiványi Ferenc tárnokmester, (országbíró) †1823	12,40816
44	Majláth József tárnokmester †1810	12,57143
45	Koller Ferenc személynök †1787	13,28571
46	Ürményi József személynök †1825	13,44898
47	Johann Ignatius Viechter de Grueb †1741	13,53061
48	Száráz György br személynök	14,20408
49	Balassa Ferenc kamaraelnök, bán	14,36735
50	Mattyasovszky László kancellár †1705	14,77551



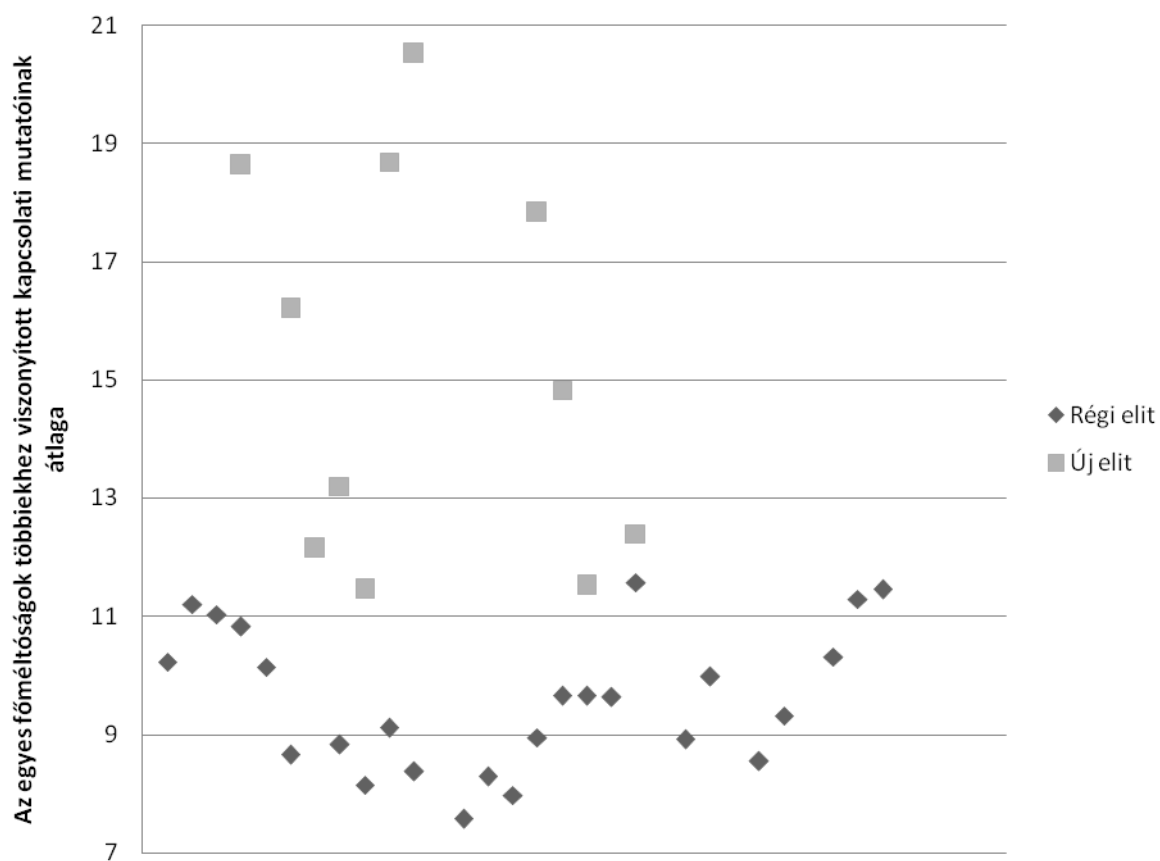
## A 18. századi főméltóságok családi kapcsolatainak átlaga 1700-ban



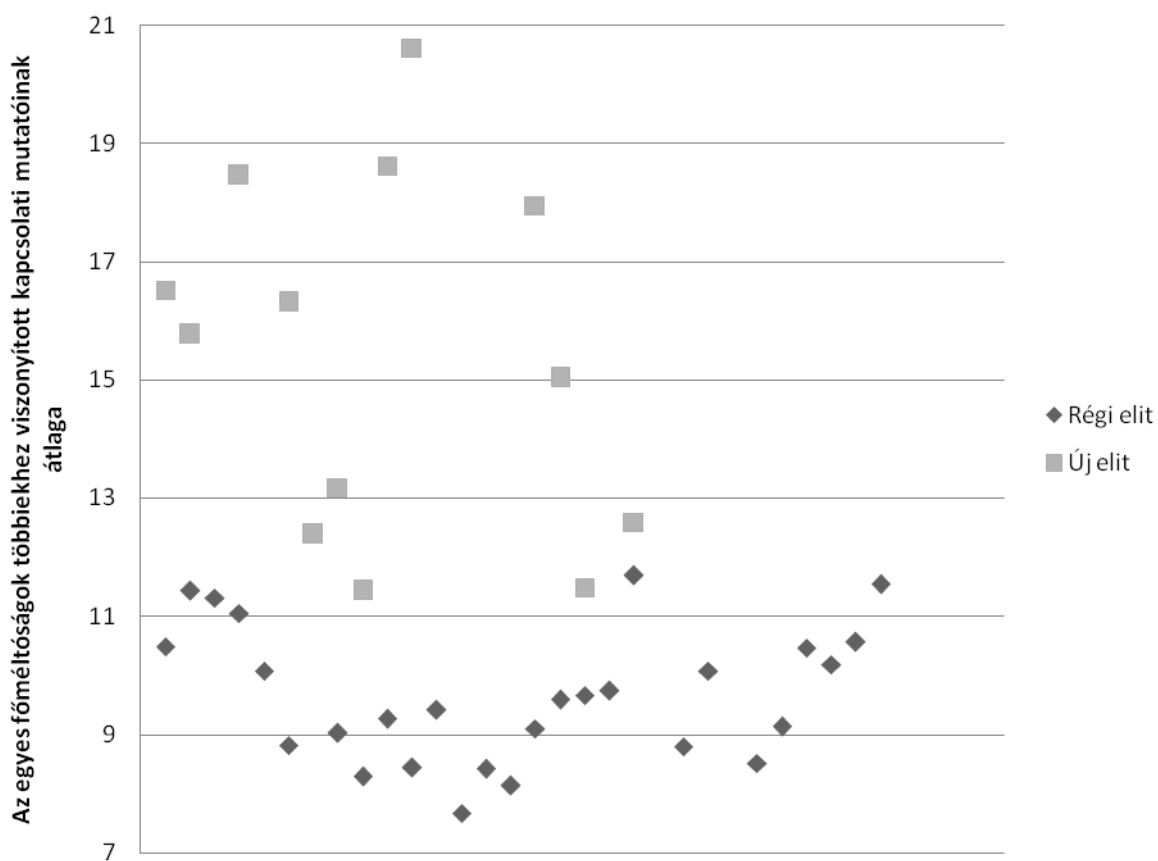
## A 18. századi főméltóságok családi kapcsolatainak átlaga 1710-ben



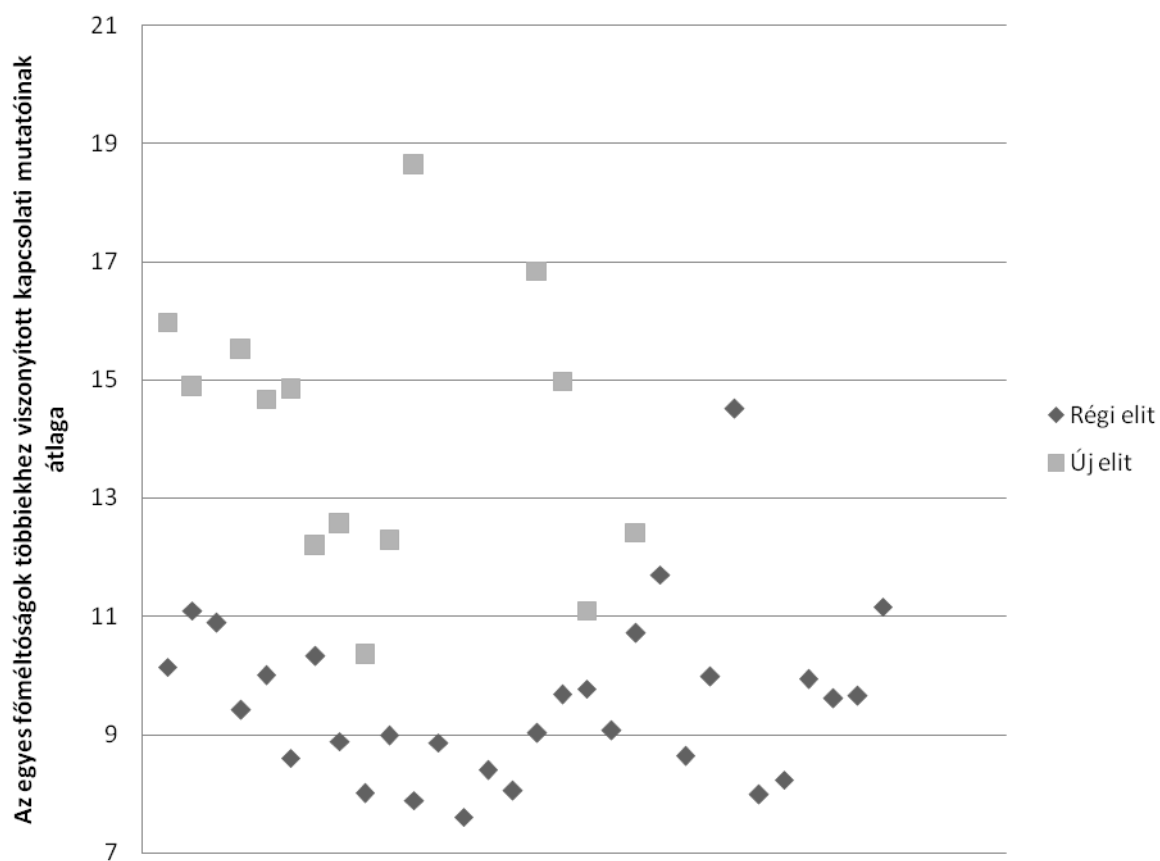
## A 18. századi főméltóságok családi kapcsolatainak átlaga 1720-ban



## A 18. századi főméltóságok családi kapcsolatainak átlaga 1730-ban

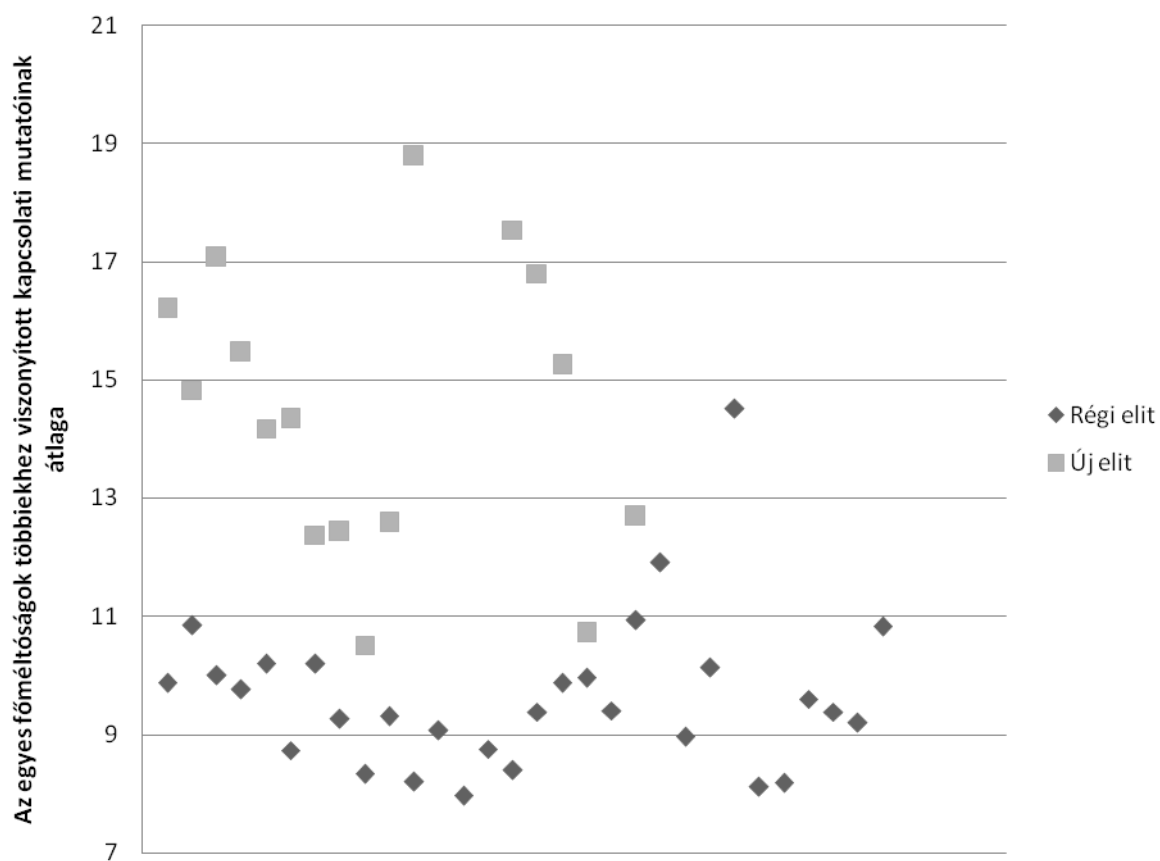


## A 18. századi főméltóságok családi kapcsolatainak átlaga 1740-ben

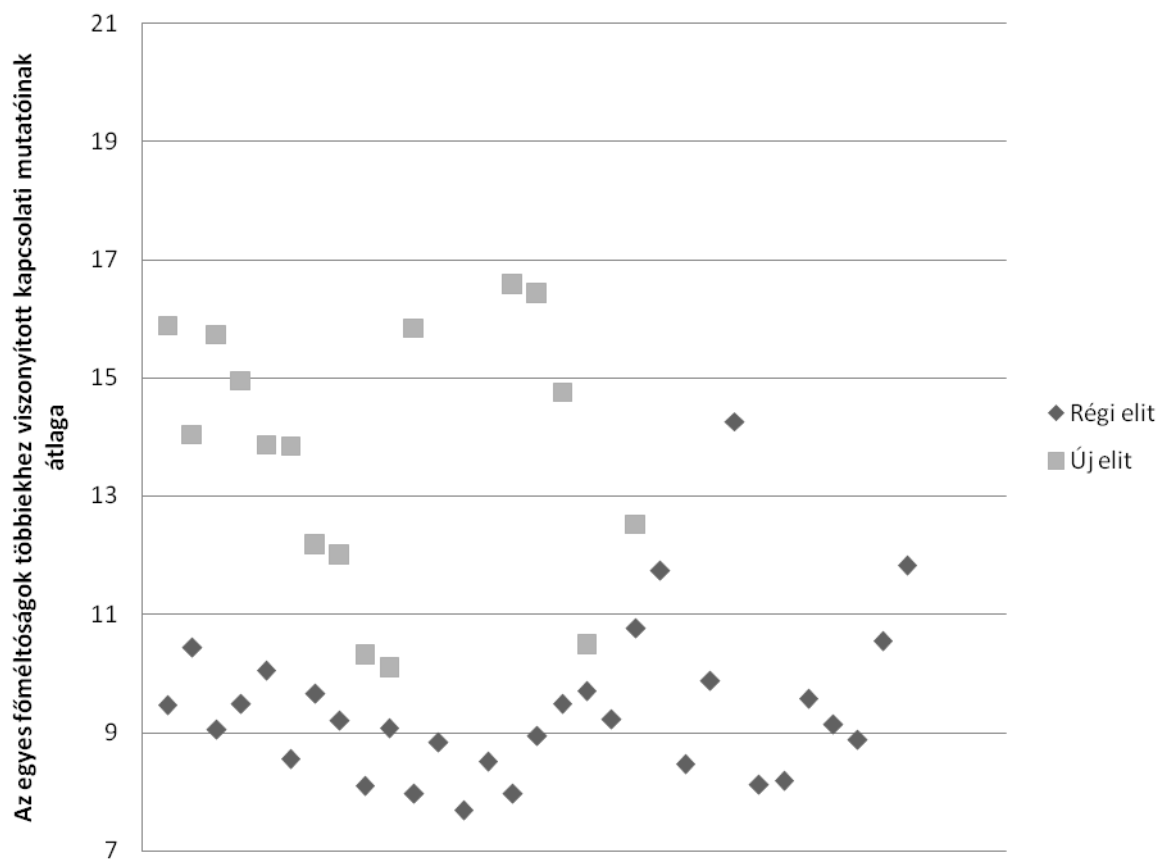




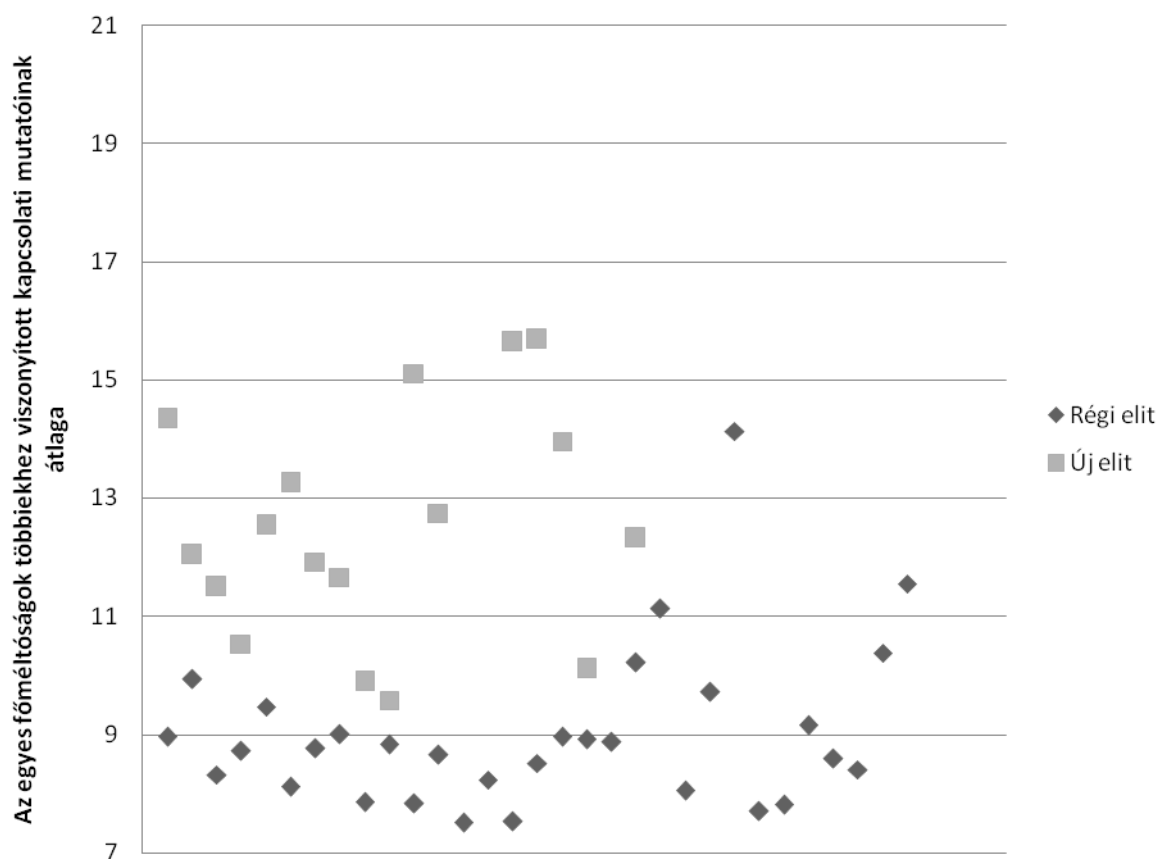
## A 18. századi főméltóságok családi kapcsolatainak átlaga 1750-ben



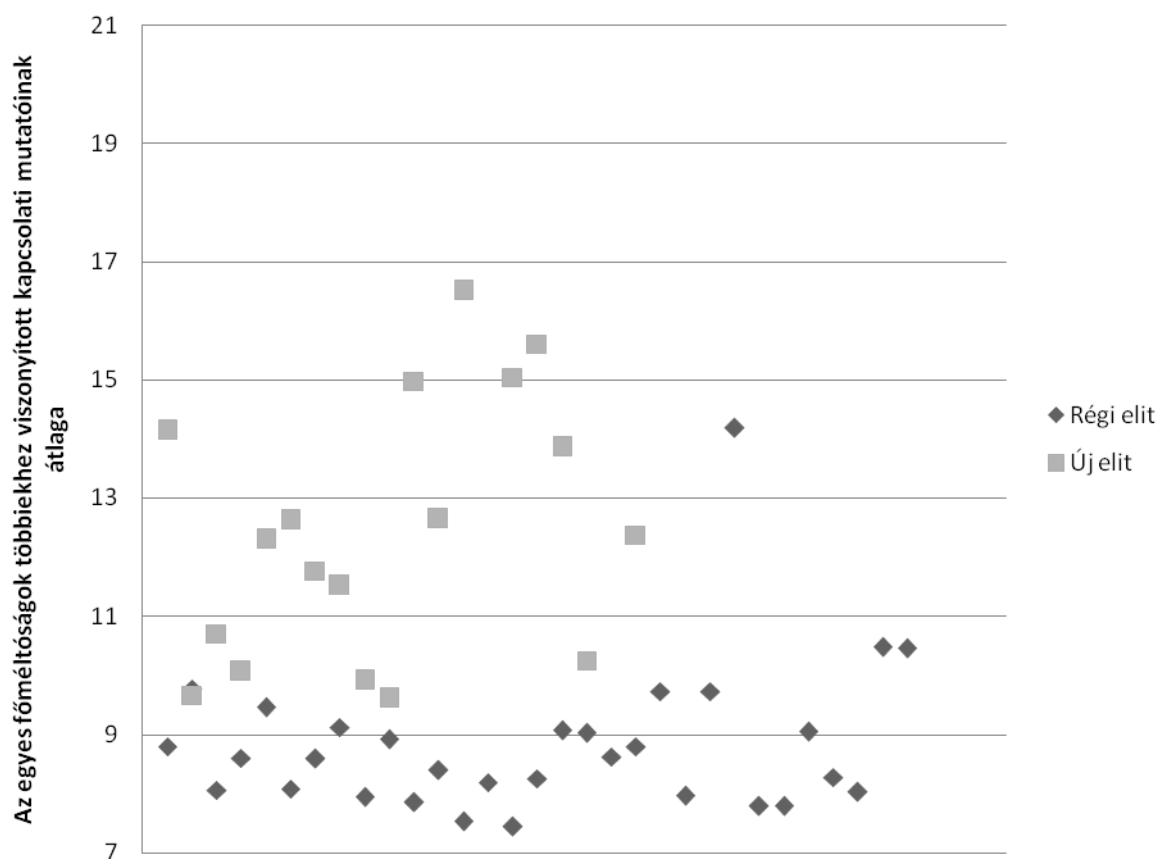
## A 18. századi főméltóságok családi kapcsolatainak átlaga 1760-ban



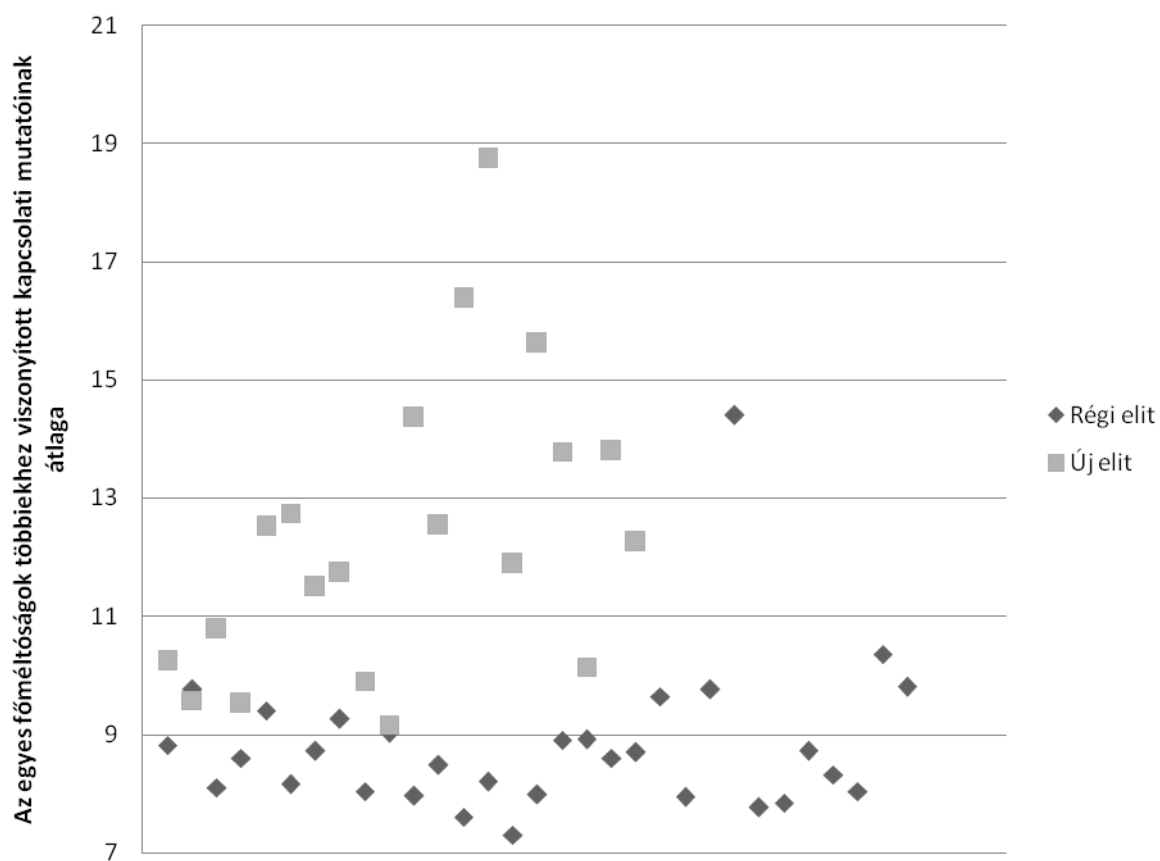
## A 18. századi főméltóságok családi kapcsolatainak átlaga 1770-ben



## A 18. századi főméltóságok családi kapcsolatainak átlaga 1780-ban



## A 18. századi főméltóságok családi kapcsolatainak átlaga 1790-ben



## A 18. századi főméltóságok családi kapcsolatainak átlaga 1800-ban

